

Møde for forældrerepræsentanter på BK

Rektors orientering om BK til forældrerepræsentanterne – 15. november 2011.

Personale

Kernen i hvad vi foretager os, er undervisningen og det nærvær, eleverne oplever fra medarbejdernes side. Derfor er det mig en stor glæde at kunne orientere om såvel nye som kendte ansigter:

Nye ansigter

- i grundskolen:
 - **Morten Christoffersen (MC)**: underviser i geografi, matematik og historie/samfundsfag.
 - **Sandra Maria Marquardt (SM)**: underviser i matematik og musik.
 - **Eliseus Ólason Johannessen (EJ)**: underviser i fysik/kemi.
 - **Steen Christensen (SC)**: underviser i idræt.
 - **Mette Bregendorf (BR)**: underviser i dansk, engelsk, historie/samfundsfag, specialtimer samt varetager klasselærerfunktion
 - **Rune Skjold Mikaelson (MI)**: underviser i dansk, geografi, natur/teknik, musik samt specialtimer.
 - **Christoffer Brinch (BRI)**: underviser i idræt i 5.AB.
- i Birken:
 - **Jeanette Jensen**
 - **Andreas Brinch**
- I gymnasiet:
 - **Alexander Bjødstrup (AB)** – (3.g Eng)
 - **Charlotte Mærsk Pank (CP)** – (2a HI, 2b HI)
 - **Laura Angelo Kruse (KR)** – (1b DA, 2c HI, 3b HI)
 - **Rune Gjermundbo (RG)** – (1c fy)
 - **Stine Handesten (ST)** – (2b ke, 3.g Bi)
- I administrationen:
 - **Tina Christensen (TC)** er pr. 1. februar ansat i administrationen med lønkørsel som primært område.
- På kostskolen:
 - Kok **Morten Mørkøv Kristiansen** startede 1. november.

Kendte ansigter

Charlotte Reuter Damgaard gik på efterløn den 1/9.

Karin Fosgerau stoppede på BK med udgangen af skoleåret 10/11.

En række kolleger er på orlov i kortere og længere tid og i anledning af barsel, uddannelse osv:

- i Grundskolen
 - **Susanne K. Christensen** - SK (t.o.m. uge 42)
 - **Christoffer Tegldal** - CT (til midt november)
 - **Christina Corfitzen Nielsen** - CO (meste af skoleåret)
 - **Line Bierrings** - LB (meste af skoleåret)
 - **Birgitte Bønlykke Olsen** - BØ (meste af skoleåret)
 - **Kim Frost Helt** – KF (hele skoleåret)
 - **Camilla Vekslund** – CV (fra 1/12)
 - **Pia Vestergaard Sørensen** – PS (fra uge 8)

- i Birken
 - **Rikke Christensen** – (hele skoleåret)

- i Gymnasiet
 - **Henrik Blauert** – BL (i små portioner i løbet af skoleåret)
 - **Anne Kongsted Knudsen** – AK (til midt jan.)
 - **Josu Vitales** – JV (14 dage i december)
 - **Stine Handesten** – ST (fra 11.nov-31.juli)

- Kommunikation.
 - **Charlotte Mærsk Pank** (CP) startede sidste skoleår som kommunikationsmedarbejder på BK. I dette skoleår fungerer **Charlotte** som både kommunikationsmedarbejder, webmaster og underviser i historie i gymnasiet, samt som assistent på kostskolen.

Hjemvendt fra orlov er **Signe Høeg Kildegaard** (SH) som underviser i grundskolen og i psykologi i gymnasiet.

Internationale projekter i 2010-2011

UNESCO: Vores forsøg på at etablere kontakt med en skole i Libanon, er blevet kronet med succes. I uge 46 har vi besøg fra en libanesisk skole. Vi ser store perspektiver i dette samarbejde.

EURO-PROJEKT: Der blev sidste år etableret samarbejde med forskellige EU skoler, mhp at give de af vores elever i gymnasiet, der er interesseret i sprog, mulighed for over et par uger at blive indlogeret privat og gå i skole med jævnaldrende. I uge 45 har vi 24 elever i Luxembourg, og flere udvekslinger er på vej.

FN: På selve FN-dagen afviklede vi et flot arrangement, der inddrog eleverne fra 9 klasse og 1. g. Vi startede dette initiativ sidste år. I år valgte vi at lade FN dagen indgå i et 3-dages forløb, i et ønske om at koble dagen med både et fagligt forløb og et brobygningsforløb. Da dette er en aktivitet, der er på tværs af vores to afdelinger, får det et par ekstra ord med på vejen.

Alle vores 9. klasser og 1. g klasser arbejdede sammen om temaet FN, med fokus på Palæstina konflikten. Eleverne blev opdelt i hold på tværs af årgange og klasser. På den første dag (d. 5.okt) fik alle hold

undervisning i hhv. FN, Palæstina konflikten og et kort retorikemne. Dagen var en forberedelsesdag til rollespillet "Mini model UN!", som er udviklet af FN forbundets skoletjeneste.

I dette rollespil skal eleverne agere de 15 lande i FN's sikkerhedsråd, samt de to involverede parter: Israel og Palæstina. I sikkerhedsrådet behandles en konkret konfliktsituation mellem de to parter og meningen er, at sikkerhedsrådet skal nå frem til at vedtage en eller flere resolutioner. Spillet foregår på engelsk og styres efter stramme, formelle procedurer, som ligner sikkerhedsrådets. Første dag i forløbet sluttede således med, at alle skulle forberede en "one minute speech", som er landets åbningstale på mødet.

Selve spillet måtte afvikles i 2 omgange, da der er begrænsninger på deltagerantal og faciliteter. Så hhv. d. 10. og 11. oktober spillede vi selve spillet.

Samtidig var alle elever i 9. klasse, 1. og 2.g blevet inviteret til at melde sig til en talentkonkurrence, som blev afholdt på selve FN dagen 24.okt. I denne konkurrence kunne man byde ind med alle mulige produkter, som handler om FN og de problemområder FN arbejder med.

På FN dagen var alle elever i 9. klasse, 1. og 2.g med. Dagen startede med at Nicklaez Rasmussen og Mikkel Landberg Laursen fra FN forbundets skoletjeneste holdt oplæg om "FN i verdens brændpunkter" og "det arabiske forår". Efter oplægget var der talentkonkurrence. Indslagene var rigtig flotte og meget varierede, de omfattede bl.a. sang, musik, rap, maleri, kager, hjemmeside og en fredsdug i papirklip. Dommerkomiteen bestod af de 2 oplægsholdere samt vicerektor Ulla Frost og viceafdelingsinspektør Leif Rasmussen.

UNESCO/EURO/FN:

Tovholderne i projekterne har samlet hentet c. 200.000 kr i fondsmidler til gavn for vores elever.

Tilsynserklæring

Hermed den årlige tilsynserklæring fra Gladsaxe Kommune. Det er særdeles tilfredsstillende læsning og der kan kun kvitteres med et stort tillykke til lærerne og eleverne.



Børne- og Kulturforvaltningen
Rådhus Alle, 2860 Søborg
Telefon: 39 57 62 95
E-mail: herooa@gladsaxe.dk

7. november 2011

Bagsværd Kostskole og Gymnasium
Aldershvilevej 138
2880 Bagsværd
Skolekode 159034

Tilsynserklæring

Til forældrekræden og skolens bestyrelse ved Bagsværd Kostskole og Gymnasium - grundskolen

Undertegnede tilsynsførende, Helle Rosenfeldt Aaberg og Knud Skov, begge ansat som skolekonsulenter i Børne- og Kulturforvaltningen, Gladsaxe Kommune, har været på tilsynsbesøg på skolen tirsdag den 1. november 2011. Tilsynet er udført i henhold til lovbekendtgørelse nr. 705 af 3. juli 2009, § 9a om friskoler og private grundskoler, hvoraf det fremgår, at der skal føres tilsyn med elevernes standpunkt i dansk, regning/matematik og engelsk. Endvidere skal tilsynet vurdere, om skolens samlede undervisningstilbud står mål med, hvad der almindeligvis kræves i folkeskolen.

Foruden besøget på skolen har tilsynet omfattet

- en gennemgang af elevernes standpunkter ved forårets afgangsprøver
- en gennemgang af informationshæfter og årsplaner for de besøgte klasser
- besøg på skolens hjemmeside.

Karakterer

Elevernes standpunkter i dansk, regning/matematik og engelsk ved afgangsprøverne ligger generelt over gennemsnittet og giver ikke anledning til bemærkninger.

De tilsendte årsplaner

Årsplanerne for klasserne tager udgangspunkt i Undervisningsministeriets Fælles Mål, og planerne beskriver typisk de forskellige fag og undervisningens indhold, arbejdsmetoder, planlagte aktiviteter, samt de anvendte undervisningsmaterialer.

Tilsynsbesøg

Ved vort tilsynsbesøg overværede vi undervisningen i følgende klasser og fag:

Helle Rosenfeldt Aaberg	Knud Skov
5.B – Dansk Vibeke Skaarup	6.A – Matematik Christian H. Jensen
4.A – Engelsk Gitte Jesting	8.Bt – Matematik Claus Rintza
8.X – Tysk Ingrid Mønsted	7.T – Fysik/kemi Marianne Orbesen
8.Bt – Engelsk Anders Mortensen	9.Z – Fysik/kemi Michael Jensen
8.Z – Dansk Vibe Strange	5.A – Natur/teknik Casper Mossing

I forbindelse med besøget drøftede vi undervisningen og de aktuelle pædagogiske initiativer med skolens ledelsesgruppe. Vi berørte blandt andet satsningen på klasserne med særligt fokus på biotek og sportstalenter, samt udbygningen af arbejdet med interaktive tavler og elevernes brug af bærbare computere i timerne.

Sprog og demokrati

Vi konstaterede, at undervisningsproget er dansk, og vurderer at skolen lever op til kravet om at forberede eleverne til at leve i et samfund med frihed og folkestyre.

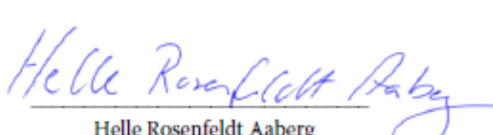
Skoles miljø


Undervisningen fremstår som fagligt udfordrende for alle elever, med anvendelse af relevante undervisningsmidler af passende standard. Tonen i klasserne er præget af en varm og positiv stemning med fagligt engagerede elever og lærere. Det fornemmes, at skolen er præget af gode relationer ikke kun mellem eleverne indbyrdes, men også mellem elever og lærere, mellem lærerne indbyrdes og mellem lærere og ledelse.

Vurdering

Vi vurderer derfor sammenfattende, at det samlede undervisningstilbud ud fra en helhedsvurdering på alle områder står mål med, hvad der almindeligvis kræves i folkeskolen.

Med venlig hilsen


Helle Rosenfeldt Aaberg
Skolekonsulent


Knud Skov
Skolekonsulent

IT

Legemliggørelsen af BKs strategi for IT ruller videre. I ferien er der blevet opsat IT-tavler i følgende lokaler:

- Grundskolen: 14,16, 80, 81,110, 112, 113, 114, 137
- Gymnasiet: 42, 43, 130, Studiesal.

De pædagogiske og didaktiske aspekter af It er beskrevet under "elevtrivselsundersøgelse".

Endvidere er hele skolen nu dækket af trådløst netværk.

Hovedbygning samt kantinerne er netop blevet indlemmet i det nye trådløse netværk hvor der er opsat Access Points.

Oversigt over dækning fordelt på det nye og gamle trådløse netværk.

Det **gule** område på luftfotoet dækker det **nye** trådløse netværk. Det **blå** område på luftfotoet dækker det **gamle** trådløse netværk. I 2012 vil det **nye** trådløse netværk komme til at dække hele skolen.

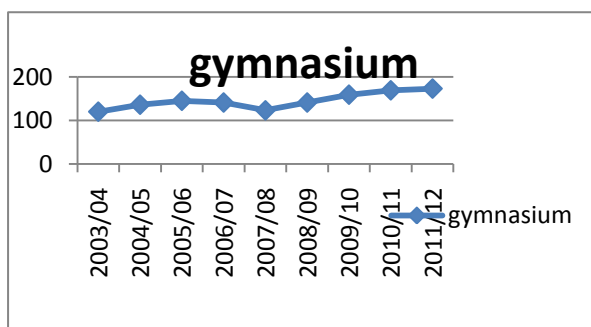
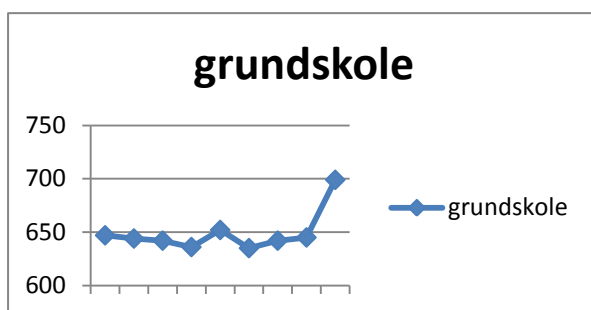


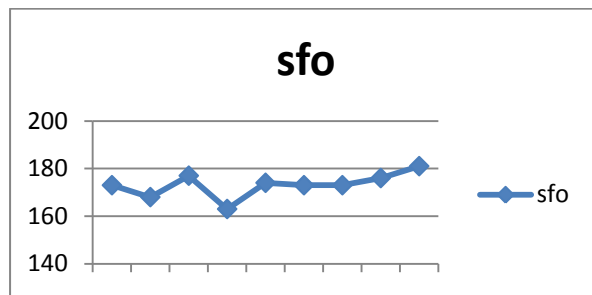
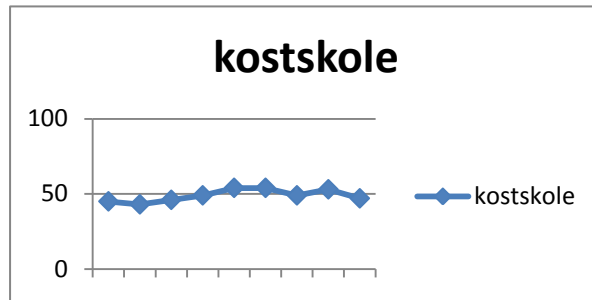
Elevtal

Nedenfor ses optag over de sidste ni år. Tallene taler deres eget sprog; dog et par kommentarer: Skønt både SportsTalent og BioTek klasserne på hhv 7. og 8. klassetrin er selvstændige udviklingsprojekter, der, når de er fuldt udviklede, går på tværs de traditionelle skel grundskole og gymnasium, figurerer eleverne naturligvis her som grundskoleoptag. Et meget flot resultat.

Hvad gymnasiet angår, er vi i skrivende stund oppe på 175 elever, hvilket er det højeste søgetal siden 1993. Ligeledes et meget tilfredsstillende resultat!

Skoleår	grundskole	gymnasium	sfo	kostskole
2003/04	647	120	173	45
2004/05	644	136	168	43
2005/06	642	145	177	46
2006/07	636	141	163	49
2007/08	652	123	174	54
2008/09	635	141	173	54
2009/10	642	159	173	49
2010/11	645	169	176	53
2011/12	699	173	181	47





Bioteknologi og SportsTalent

Begge tiltag er kommet godt fra start. Vi har glade elever, glade forældre, glade lærere og ikke mindst glade samarbejdspartnere.

I samarbejde med universiteter og bioteknologiske virksomheder har BK udviklet et femårigt gymnasialt bioteknologisk forløb for unge, der enten har- eller ønsker at opdyrke en passion for naturvidenskab.

I korte træk er præmissen for den fagligt/pædagogiske nytænkning i BioTek-projektet som følger: Det er et femårigt forløb fra 8. klasse til 3. g, hvorfor det som udgangspunkt er besluttet, at en elev, der starter i BioTek 1 (8. klasse) afslutter med BioTek 5 (studentereksamen). Konklusionen er dermed, at eleven ikke stopper sin uddannelse efter de obligatoriske ni år. Der er dermed rigtig god grund til at give gas på den faglige skrue frem mod det gymnasiale forløb. Dette betyder, at biotekeleverne på udvalgte fag efter to år har indvundet et helt år. Dette var netop den tidligere regeringens ambition: at en 9. klasseelev i 2020 skulle kunne det samme som en elev i 1. g kan i dag; dette mål når BK allerede i 2013, syv år før.

I det danske uddannelsessystem har man primært fokus på fusioner på tværs af uddannelserne, som fx sammenlægning af gymnasiale uddannelser. Vores BioTek-tiltag derimod er en fusion på langs af værdikæden og dette er en nyskabelse indenfor det danske uddannelsessystem. Her kan vi med en vis stolthed påstå at vi er et fagligt/pædagogisk laboratorium, der er med til at redefinere hvad ungdomsuddannelse er for en størrelse. Ministeriet for Børn og Uddannelse har udvist stor interesse for projektet. Herom senere.

Som skole er det fantastisk spændende at samarbejde med superprofessionelle interessenter som FC Nordsjælland, Gladsaxe Karateklub og Gladsaxe Sports College. Igen er der tale om at arbejde med unge mennesker, der har en passion, som BK giver tid og rum til at dyrke, uden at der gives køb på den skolemæssige faglighed. Talentklassen er den yngste del af BKs talentspor for sportsudøvere fra 7. klasse t.o.m. 3. g. Unge mennesker skal kunne dyrke deres talent på højeste niveau samtidig med at de får en ungdomsuddannelse ligeledes på højt niveau. Der skal være en meget tæt kobling mellem sportsklubberne og BK. Æg FC Nordsjællands sentens ”ingen bog, ingen bold” er fantastisk spændende som pejling for de unge mennesker og deres familier.

Efter endt grundskoleforløb, hvor sportsleverne går i samme klasse, kan de på BK – som *eneste* gymnasium i Danmark – vælge frit mellem alle studieretning og ikke blive tvunget til at vælge én bestemt studieretning. Dette er en fleksibilitet som vores sportscollege elever i gymnasiet igennem flere år har været meget tilfredse med.

Vi har i skrivende stund aftalt møder med andre klubber, som er interesseret i konceptet, og vi forventer at antallet af deltagende klubber øges i forbindelse med næste års optag af elever.

Lokalekapacitet på BK og udvidelsen af BioTek og SportsTalent

I forbindelse med det øgede optag af elever er der behov for at se på kapaciteten.

På følgende oversigt ses kapacitetsbehovet, som det vil fremstå i forbindelse med den naturlige udbygning af både BioTek og SportsTalentsporet:

2011-2012		v	x	y	z	BioT	T	
	7. klasse	1	1	1	1		1	5
	8. klasse	1	1	1	1	1		5
	9. klasse	1	1	1	1			4
	10. klasse	1	1					2
								16

2012-2013	v.1	v	x	y	z	BioT	T	
	7. klasse	1	1	1	1		1	5
	8. klasse	1	1	1	1	1	1	6
	9. klasse	1	1	1	1	1		5
	10. klasse	1	1					2
								18

2013-2014	v.1	v	x	y	z	BioT	T	
	7. klasse	1	1	1	1		1	5
	8. klasse	1	1	1	1	1	1	6
	9. klasse	1	1	1	1	1	1	6
	10. klasse	1	1					2
								19

I sit udgangspunkt indebærer denne løsning ikke en omlægning af de andre klasser i grundskolen, hvilket medfører, at der stadigvæk fremover vil skulle optages to nye 7. klasser og to 10. klasser. Dette er naturligvis under forudsætning af, at der med det faldende elevtal i Gladsaxe stadigvæk vil være den fornødne søgning, samt at en ny skole i kommunen ikke ændrer væsentligt på det nuværende søgemøster. Denne model er således en status quo på basismodellen og en yderligere udvidelse med BioTek og SportsTalent.

- I skoleåret 2012-2013 får vi brug for to ekstra lokaler. Her har skolen den fornødne kapacitet.
- I skoleåret 2013-2014 vil det fuldt udbyggede sportstalent spor kræve et yderligere lokale. Det vil eventuelt kunne placeres i fællesarealet på første sal. En pavillonløsning vil også kunne komme på tale.

Nyt Sciencelokale

Allerede fra 2012-2013 vil der være behov for et ekstra sciencelokale. Her er ombygning af det eksisterende formningslokale i Tokanten til et sciencelokale en oplagt mulighed. Der er nedsat en arbejdsgruppe, der arbejder med dette.

Vedligeholdelse og byggeri

I den sene vinter fik vi lavet en rapport hos BoliconDanmark omkring vores udfordringer på vedligehold og bygningsfronten. Vi var derefter i fuld gang med en renoveringsplan for dagskole og kostskole, da det viste sig, at taget over idræt skulle udbedres pga. en sneskade. Dette viste sig efterfølgende at være mere alvorlig end som så, og det blev nødvendigt at lukke pigesalen på grund af – og i bogstavleg forstand – overhængende fare for at taget kunne styrte ned. Dette forhold har gjort, at al det planlægningsmæssige arbejde omkring bygningsmassen blev stoppet indtil vi fik dannet os et overblik over idræt. Dette har involveret en forsikrings sag, ingeniørrapporter, arkitekttilbud osv. Der er i skrivende stund ingen endelig afgørelse, men en sådan vil straks blive kommunikeret.

Derudover har der været enkelte andre udfordringer

Kantinerne og kantinekøkkenet blev hårdt ramt af skybruddet den 1. juli. Hele gulvet i nordkantinens, en del af gulvet i sydkantinens samt dele af væggen ind til køkkenet blev beskadiget. Nordkantinens gulv er nylagt, Sydkantinens gulv er blevet repareret og lakeret.

BK elevtrivselsundersøgelse 2010-2011.

BK er awesome!!"

(Elevkommentar fra undersøgelsen)

"Jeg synes BK er en fed skole, men som alle andre skoler har den nogle problemer, som jeg også har vist ved de krydser jeg har sat."

(Elevkommentar fra undersøgelsen)

"Forhåbentlig har lærerne en ambition om at gøre de bedste af eleverne bedre end gode i deres respektive fag. Og undervises forhåbentlig ikke efter udsagnet: "Hvad ikke alle kan lære, skal ingen lære". Jeg er ked af

at ingen lærer har forlangt mere end 'fint' af mig. Det er ikke nok bare at fortælle eleverne, hvad der kan gøres bedre, kritikken skal afleveres med en forventning og et ønske om at eleven udvikler sig. Bedste hilsner her fra, og rigtig god sommer."

(Elevkommentar fra undersøgelsen)

"Det er få gange jeg ser elever der rent faktisk bruger computer til noget fornuftigt."

(Elevkommentar fra undersøgelsen)

Disse fire elevudsagn fra elever i gymnasium og grundskole præciserer på flot vis elevernes flotte tilgang opgaven.

Undersøgelsens temaer blev til en start udarbejdet af BKs ledelse. Denne proces var relativ lang og grundig, men konsensus blev etableret mellem afdelingerne, hvor detaljspørgsmål blev gennemgået med henblik på at have så stor validitet som mulig for så mange elever som mulig inden for vores helt specielle kategori som BK er i denne undersøgelses kontekst: hovedskole og gymnasium. Da dette var på plads, indgik de to ældste elevråd i en gennemgang og redigering af spørgsmålene ud fra de enkelte råds behov og ønsker. Detaljspørgsmål fremgår af selve undersøgelsen men hovedkategorierne er som følger:

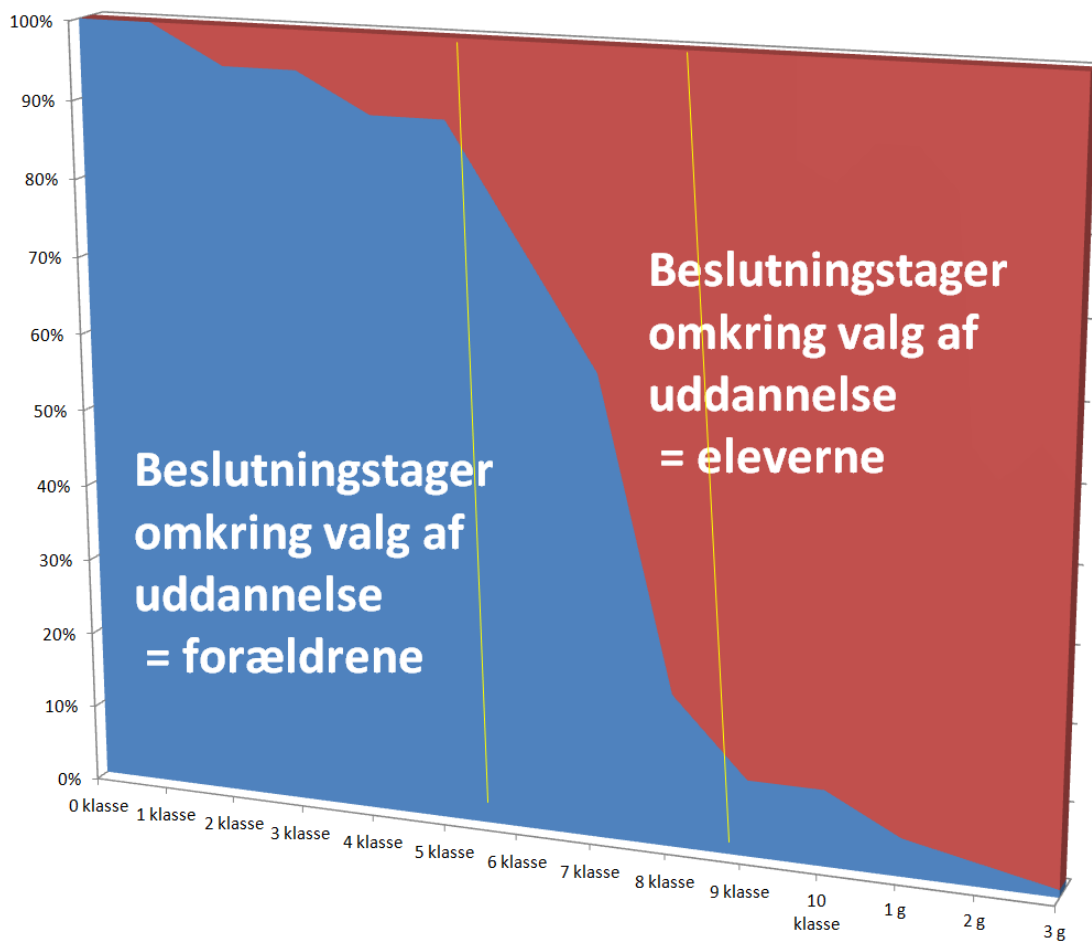
- Det sociale miljø.
- Undervisning og læringsmiljø.
- Hvorfor valgte jeg BK?
- Vejledning.
- Administration og ledelse.
- Fysisk miljø.
- It.
- Kantinen.
- "Uden for skoletid".

Eleverne havde følgende svarmuligheder (uenig/lidt uenig/lidt enig/enig).

Ved et fællesmøde for alle ansatte i grundskole og gymnasium, blev tallene gennemgået og drøftet og indsatsområderne diskuteret. Samtidig hermed fremlagde rektor tallene for hovedskolens- og gymnasiets elevråd ved to separate møder. Sideløbende gennemførtes en proces, hvor rektor mødtes med hver af de femogtyve deltagende klasser i en lektion. Med dette kvalitative input og på baggrund af det omfattende talmateriale, blev følgende hovedfokusområder fastlagt:

- Udvikling af elevernes studiekompetencer.
- Udvikling af elevernes it-kompetencer.
- Arbejde med "ungdomsbegrebet" på tværs af grundskole og gymnasium
- Kantinen.

Nytænkning af begrebet "ungdom" er vigtigt for BK, da det har direkte indflydelse på "kunderelationen" til BK, dvs. at den der træffer beslutningen om BK som ét valg blandt flere, flytter sig over tid, fra at være næsten udelukkende forældrene til næsten udelukkende at være eleven. Grafisk kan det fremstilles således:



Dette har derfor konsekvenser for rekrutteringen til gymnasiet.

*".... I øvrigt er BK en fed skole, og jeg kunne ikke tænke mig at være noget andet sted."
(Elevkommentar fra undersøgelsen)*

Eksamensresultater i gymnasium og grundskole

Gymnasiet - eksamenresultat

Ved studentereksamen 2010 var BKs snit på 6,7. Ved studentereksamen 2011 var snittet 7,1; en særdeles flot forbedring på 0,4. Der foreligger endnu ikke et offentliggjort landssnit for stx 2011, men dette var på 6,9 i 2010.

Grundskolen - åbenhed om skolernes resultater

Grundskolekarakterer har på landsplan genereret meget interesse. Især har der været meget debat omkring måling og sammenligning af karakterer i uddannelsessystemet og uddannelsesinstitutioner imellem. I starten af skoleåret udsendte UVM – Undervisningsministeriet – som nu hedder MBU (Ministeriet for Børn og Undervisning) – en rangordning af landets skoler der tilbyder folkeskolens afgangsprøve. De karakterer, der er tale om, er grundskolekarakterer for 9. kl. prøvekarakterer i 2010.

Her ligger vi flot, dels det konkrete resultat, dels når det gælder at løfte eleverne til et højere niveau end deres baggrund ellers burde sandsynliggøre. Vores eksamenssnit er på 8,3 og vi løfter derved ifølge undersøgelsen eleverne 0,8 højere end elevernes baggrund umiddelbart lægger op til. Med andre ord: eleverne burde være landet på et eksamenssnit på 7,5.

Udregningerne er foretaget på baggrund af gennemsnit af karaktererne i de bundne prøvfag, ekskl. dansk orden. På UVMs liste ligger vi som nummer 39 ud af 1547 skoler, hvilket betyder at BK ligger blandt de øverste 2,5 %. Når undersøgelsen har fokus på, hvordan den enkelte skole evner at flytte eleverne, er dette et mere end flot resultat, som alle medarbejdere har været med til at skabe. Samtidig bærer dette resultat også vidnesbyrd om forældrenes store engagement i deres børns skolegang på BK, et samspil vi ikke har kunnet være foruden i denne proces.

Dette tiltag medførte stor debat i både Folketing og medier, og derfor bør det nævnes, at vores nye minister har fjernet denne liste fra ministeriets hjemmeside.

Ministeriet skriver

Om rangordningen skriver Undervisningsministeriet offentliggørelsen er ”en karakterrangliste, hvoraf det fremgår, om landets prøvførende skoler ligger over, under eller på samme niveau, som man statistisk set ville forvente af skolen på baggrund af dens elevgrundlag.”

Endvidere offentliggøres en database med alle afgangsprøvekarakterer på skoleniveau inkl. socioøkonomisk reference, hvor mindst 5 elever har taget prøven.

Alle skolernes karakterer er forsynet med en socioøkonomiske reference. Om denne skriver ministeriet:

”Den socioøkonomiske reference er et statistisk udtryk for, hvordan elever på landsplan med samme baggrundsforhold som skolens elever har klaret afgangsprøverne. *Socioøkonomisk* refererer til elevernes sociale og økonomiske baggrund, mens *reference* fortæller, at tallet kan bruges som et sammenligningsgrundlag for skolens faktisk opnåede karakterer.”

”Den socioøkonomiske reference bliver beregnet ud fra skolens elevgrundlag. I beregningen indgår faktorer på individniveau som for eksempel køn, etnisk oprindelse samt forældrenes uddannelse og indkomst – altså faktorer, som skolen ikke har direkte indflydelse på.”

”Mange undersøgelser viser, at elevernes karakterer ofte hænger sammen med deres sociale baggrund. På skoleniveau viser det sig ved, at skoler, der har mange elever fra ressourcestærke hjem, ofte har bedre gennemsnitskarakterer end skoler, hvor eleverne kommer fra mindre ressourcestærke hjem. Den socioøkonomiske reference tager højde for elevernes baggrundsforhold og kan derfor give et mere nuanceret billede af en skoles niveau målt på karakterer.”

”En skoles socioøkonomiske reference bliver beregnet ved hjælp af en statistisk model. I modellen indgår der en række registerbaserede oplysninger på personniveau om elevernes baggrundsforhold. Oplysningerne hentes fra Danmarks Statistik. Baggrundsforholdene er:

- Køn
- Alder
- Etnicitet og oprindelsesland
- Forældrenes højeste fuldførte uddannelse
- Forældrenes arbejdsmarkedsstatus
- Forældrenes bruttoindkomst
- Forældrenes ledighedsgrad
- Familietype
- Antal børn og placering i børneflokk

”På baggrund af modellen beregnes skolens socioøkonomiske reference, som er et statistisk udtryk for, hvordan elever på landsplan med lignende baggrundsforhold forudsiges at have klaret afgangsprøverne. Selve beregningerne foregår på elevniveau, men den socioøkonomiske reference præsenteres kun på skoleniveau. Modellen er udviklet af UNI•C Statistik & Analyse i samarbejde med Undervisningsministeriet og er baseret på forskningsbaserede og anerkendte metoder til statistisk korrektion.”

”Den socioøkonomiske reference kan bruges som et sammenligningsgrundlag for skolens faktisk opnåede karakterer. Hvis skolens gennemsnitskarakter er højere end den socioøkonomiske reference, og der er en stjerne (*) ud for forskellen, betyder det, at skolens elever har klaret afgangsprøven bedre end elever på landsplan med samme baggrundsforhold. Forskellen er statistisk signifikant. Hvis skolens gennemsnitskarakter er lavere end den socioøkonomiske reference, og der er en stjerne (*) ud for forskellen, betyder det, at skolens elever har klaret afgangsprøven dårligere end elever på landsplan med samme baggrundsforhold. Forskellen er statistisk signifikant.”

”Hvis der er en forskel mellem skolens karakter og dens socioøkonomiske reference, som der ikke er en stjerne (*) ud for, kan forskellen skyldes statistisk usikkerhed. I så fald kan man ikke sige, at skolens elever har klaret afgangsprøven bedre eller ringere end andre elever på landsplan med tilsvarende baggrundsforhold. I langt de fleste tilfælde vil skolens elever have klaret afgangsprøverne på niveau med andre elever på landsplan med samme baggrundsforhold (cirka 80-95 procent af skolerne, afhængigt af fag og fagdisciplin).”

Således ordene fra ministeriet. Hvis vi ser på BKs placering i Gladsaxe Kommune ligger vi helt i top, hvis man korrigerer for, at BK ikke er selektiv hvad angår optag på baggrund af karakterniveau.

Gladsaxe Kommune - privatskoler med gult		
Gladsaxe Atheneskolen - skolen for børn med særlige forudsætninger	9,3	1,1 *
Bagsværd Gymnasiums Grundskole	8,3	0,8 *
Gladsaxe Søndergård Skole	8,1	0,6 *
Stengård Skole	7,8	0,6
Gladsaxe Bagsværd Friskole (Hanna-Skolen)	7,6	-0,2
Bagsværd Skole	7,6	0,4
Søborg Skole	7,6	0,3
Kvikmarkens Privatskole	7,5	0,3
Den Lille Skole	7,1	-0,3
Gladsaxe Privatskole	6,8	-0,1
Marielyst Skole	6,8	-0,1
Buddinge Skole	6,5	0,0
Gladsaxe Skole	6,4	0,0
Værebros Skole	6,3	0,2
Enghavegård Skole	6,3	-0,1
Høje Gladsaxe Skole	6,2	-0,3
Vadgård Skole	6,0	-0,3
Egegård Skole	5,9	-0,2
Mørkhøj Skole	5,1	-0,4

Til sammenligning følger hermed resultaterne for en anden kommune:

Gentofte Kommune - privatskoler med gult		
Bernadotteskolen	8,4	0,7 *
Sct. Joseph Søstrenes Skole	8,4	0,7 *
Kildegård Privatskole	8,3	0,5 *
Gentofte Skole	8,2	0,3
Rygaards Skole	8,0	0,5
Copenhagen International School	8,0	0,2
Tranegårdskolen	8,0	0,4
Dyssegårdsskolen	8,0	0,3
Skovshoved Skole	7,9	0,4
Maglegårdsskolen	7,9	0,2
Ordrup Skole	7,8	0,2
Skovgårdsskolen	7,8	0,0
Busses Skole	7,7	0,0
Tjørnegårdsskolen	7,3	-0,1
Hellerup Skole	7,1	0,3
Bakkegårdsskolen	7,1	0,2
Munkegårdsskolen	6,4	-0,3

Nedenfor ses en liste over enkelte af de skoler vi gerne sammenligner os med. Igen er det BKs evne til at løfte eleverne, der slår markant igennem. F.eks. ligger IJG 0,1 højere end BK i eksamenssnit, men BK ligger 0,3 højere end IJG i evnen til at flytte eleverne.

København	N. Zahles Gymnasieskole	8,6	1,1 *
København	Ingrid Jespersens Gymnasieskole	8,4	0,5 *
Gladsaxe	Bagsværd Gymnasiums Grundskole	8,3	0,8 *
Frederiksberg	Johannesskolen	8,2	0,6
Furesø	Marie Kruses Skole	8,1	0,4
København	N. Zahles Seminariskole	8,0	0,2
København	Niels Steensens Gymnasium	7,9	0,6 *

Om en sådan rangordning kommer igen, kan kun fremtiden vise. Men da BKs navn blev bragt i spil, var det på sin plads at uddybe metode og problematik i denne rapport.

Jimmy Burnett Nielsen
 rektor